

# Legénd Község Önkormányzata

## Legénd község funkcióanalízis

**ÉMOP-3.1.3-11 Kisléptékű településfejlesztés vidékfejlesztési program  
kiegészítésére pályázathoz**

**2012.01.16.**

## Tartalomjegyzék

1.	Az igényfelmérés .....	3
1.1.	Az igényfelmérés körülményei, az igényfelmérési folyamat kezdete, befejezése .....	3
1.2.	Helyzetelemzés:.....	3
	<i>Demográfiai helyzet:</i> .....	3
	<i>Társadalmi helyzet:</i> .....	5
	<i>A környezeti értékek bemutatása:</i> .....	6
	<i>Természeti értékek</i> .....	15
	<i>Közigazgatási és közösségi szolgáltató intézmények jelenléte:</i> .....	15
	<i>Közigazgatási és közösségi szolgáltatásokat nyújtó közcélú létesítmények állapota:</i> .....	15
	<i>A település szabályozási tervének áttekintése:</i> .....	15
1.3.	A célcsoport felmérése.....	15
1.4.	Az igények felmérésének módszere .....	16
1.5.	Településközi koordináció .....	16
1.6.	Közösségi szolgáltatások .....	16
1.7.	Az igényfelmérés eredménye .....	16
	<i>A kérdőíves felmérésben résztvevők jellemzői, a mintavétel értékelése</i> .....	16
	<i>A fejlesztések értékelése, igények rangsora</i> .....	19
2.	A Kihasználsági terv.....	22
3.	Üzemeltetés, működtetés szervezeti biztosítása .....	23
4.	A tervezett fejlesztések várható hatásai .....	23
5.	Társadalmi-gazdasági hatások.....	27
6.	Szinergia vizsgálat.....	28
	<i>A település funkcióinak és a tervezett fejlesztések térbeli kapcsolódása</i> .....	29
7.	Bevonandó partnerek a megvalósítás és fenntartható üzemeltetés érdekében.....	30
8.	Mellékletek:.....	30
8.1.	Igényfelmérési kérdőív .....	31
8.2.	Lakossági fórum jegyzőkönyv .....	32
8.3.	Civil szervezettel történő egyeztetési jegyzőkönyv.....	33
8.4.	Kihasználsági terv programtervezet 2011.....	34
8.5.	Kihasználsági terv programtervezet 2012.....	35

# 1. Az igényfelmérés

## 1.1. Az igényfelmérés körülményei, az igényfelmérési folyamat kezdete, befejezése

Az igényfelmérési folyamat a pályázat megjelenését követően megkezdődött. Először a Képviselő Testület tárgyalta meg a lehetőségeket. A képviselők a lakosság körében tájékoztak a lakossági elvárásokról. A tervezett fejlesztések indokoltsága visszaigazolást nyert, ezért a Hivatal elindította az úttervezésekre vonatkozó ajánlatkéréseket, hogy a szükséges tervek rendelkezésre álljanak, ugyanis a kultúrházra vonatkozó tervek rendelkezésre álltak.

Közben a lakossági igények felmérése is megtörtént kérdőíves módszer segítségével. A felmérés nem csak a pályázatban tervezett, hanem valamennyi a lakosság számára fontos fejlesztési területekre kitért, hogy ezzel alapozzák meg a jövő fejlesztéseit és lehetőség szerint a fontosság sorrendjében elégítsék ki azokat.

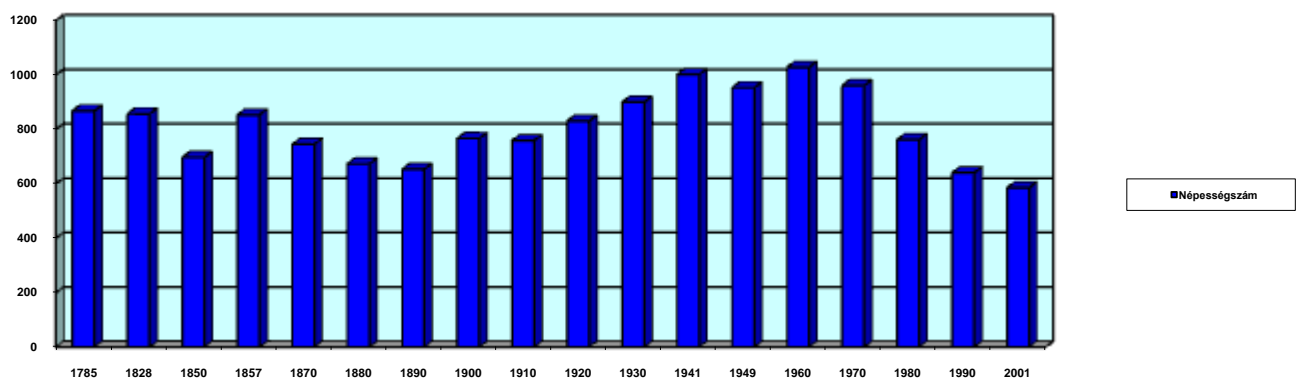
Az elkészült tervek és a pályázat tartalmi részének véglegesítése után lakossági fórum keretében került egyeztetésre a pályázat tartalma, melyben visszaigazolást nyert a kérdőívekből is kitűnő egyöntetű szándék a fejlesztés lakossági támogatására vonatkozóan.

## 1.2. Helyzetelemzés:

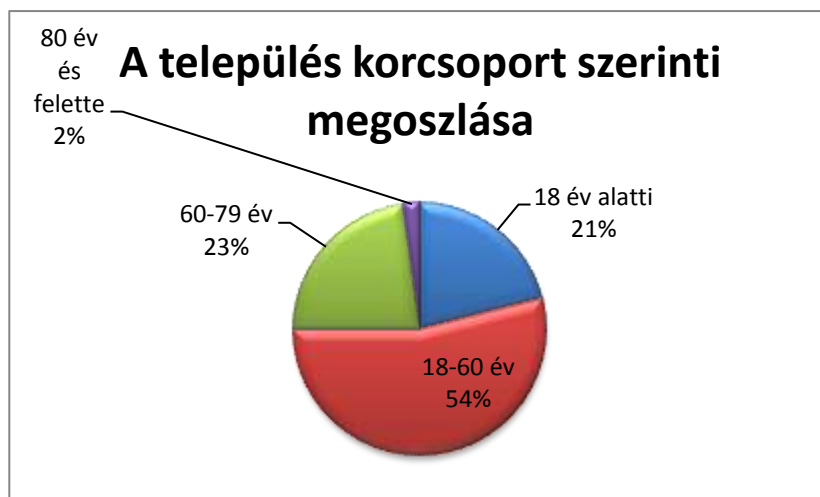
### Demográfiai helyzet:

A település lakossága 504 fő, az utóbbi években 500-510 fő között alakult.

A település lakossága alakulása az utolsó 200 évben az alábbi ábrán látható.



A jelenlegi és korábbi adatok ismeretben megállapítható, hogy a 60-as évektől folyamatosan csökken a település lakossága, a korábbi 1000 főről a jelenlegi 500-ra és ez a tendencia ugyan kissé csökken tendenciával, de folytatódik.



Az adatokból látható, hogy az aktív korúak aránya 54%-a a teljes népességnek, azonban a településen igen magas a munkanélküliség aránya, 60%-os.

A település lakosságának jelentős része nem a településen dolgozik. a válaszadók jelentős hányada nem dolgozik (69%), azonban ez a magas szám abból is adódik, hogy ezek jelentős része nyugdíjas (42%). Akik dolgoznak, azoknak csak egynegyede talált a településen munkát, 12,5%-uk Budapesten, 37,5%-uk Vácon, 25%-uk pedig szomszédos, vagy közeli településen dolgozik, vagyis naponta ingáznak.

A 2001.-évi népszámláláson a lakosság 80% magyar, 12% szlovák, 8 % cigány nemzetiségűnek vallotta magát

A település népsűrűsége 26,89 fő/km<sup>2</sup>.

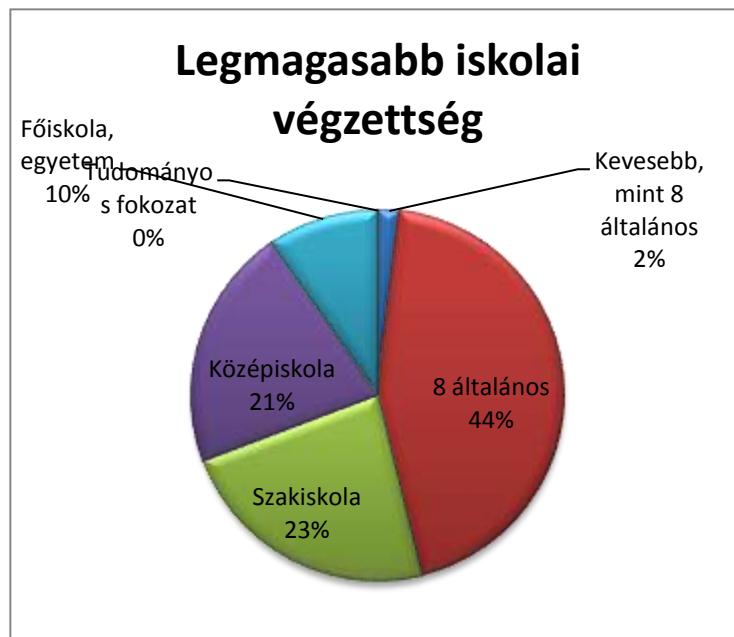
A településről jellemző elvándorlás nem tapasztalható, körülbelül ugyanannyian költöznek be, mint el, a népességcsökkenés inkább a halálozások és születések számának különbségéből adódik.

A településen 180 ház van, melyekben 150 aktív háztartás található. A háztartások létszámösszetételét a válaszadók adatai alapján az alábbiak szerint értékelhetjük.



### Társadalmi helyzet:

A lakosság szociális összetétele alapján jelentős mértékben alacsony képzettségű. A végzettség szerinti megoszlást a kérdőíves felmérés válaszadói alapján mutatjuk be. Ehhez tudni kell az, hogy a magasabb végzettségűek nagyobb arányban töltötték ki a kérdőíveket, mint az alacsonyabbak. Valószínűleg a tényleges arány meghaladja az 50%-ot, akiknek legfeljebb 8 általános végzettsége van.



A település 20%-a szociális segélyben részesül.

A településen iskola nincsen, óvoda működik. Jelenleg 14 beíratott gyermekkel 1 vegyes csoportban. Családsegítő-, gyermekjóléti szolgálatot Társulásban működtetik 16 településsel együtt. A településen a elsősorban falugondnok lát el hasonló feladatokat az idősek, mozgáskorlátozottak segítségével (étkeztetés, ház körüli segítség, rebdelőbe történő szállítás, gyógyszer kiváltás, stb). Ő hordja a szomszédos településre a 8 iskolás korú gyermekeket.

### *A környezeti értékek bemutatása:*

A település igen gazdag méretéhez viszonyítva műemlékekben. Nem véletlen, hogy Legéndet a kastélyok falujának is nevezik.

#### **A településen található Országos védeltségű műemléki épületek, építmények:**

Evangélikus templom

Dózsa György út

281. hrsz.



Barokk stílusban épült 1807-ben. A község evangélikus egyháza az adatok szerint 1681-ben már fennállt, az egyházközség anyakönyveit 1712-től vezetik. Régi fatemploma nem a mai helyén állt. Mai templomát 1807-ben építették, de ekkor még egyeneszáródású szentélye volt. Tornyát 1812-ben építették hozzá, tetőzetét 1870-ben újjáépítették. A szentélyt 1874-75-ben alakították a mai íves formájára. A késő barokk jellegű imahely egyhajós, előreugró középtornyos, dél-nyugat - észak-kelet tájolású.

***Volt Káldy-kastély***

***Dózsa György út 71.***

***278. hrsz.***



A barokk stílusú kastély 1760 körül, magas lábazatra épült a Káldy család számára. Alaprajza téglalap alakú, a főhomlokzatán három kosáríves nyílás található háromszög oromzattal lezárt, előreugró tornácrésszel. A főbejárat a tornácról nyílik, melyhez kétoldalról hatszöges, faragott kőlépcsős feljáró vezet. Dongaboltozatos pincéje a tornác alól nyílik. Az épületet magas, kontyolt nyeregtető fedi. A kastélyban hat helyiség van, ezek, valamint a tornác süvegboltozattal vannak fedve. Előcsarnokát négyzetes téglával burkolták. A kastély magántulajdonban van nem látogatható.

***Volt Szandtner – Györgypály – kúria    Kossuth Lajos út 12-14.***

***199-200. hrsz.***



***Harangtorony és kápolna***

***Petőfi Sándor út 11.***

***109. hrsz.***





Kápolna, a település centrumában áll, stílusa klasszicista. A falu házai között álló, Klasszicista, XIX. század eleji, észak-nyugat - dél-kelet tájolású kápolna kétemeletes tornya a dél-keleti oldalon előreugrik. A torony korábban épült, mérete 2,84 X 2,85 méter. Magas lábazon álló legalsó szintjére kőlépcsők vezetnek. A harmadik szinten négy szegmentíves nyílás látható, felette egyszer gúlisíak. A később hozzáépült kápolna ma 9,5 X 3,6 méter alapterület, a két építmény csak falsíkokkal csatlakozik egymáshoz. Eredetileg a kápolna jóval rövidebb volt, bővítésekor korábbi alakját teljesen megváltoztatták.

***Volt Nyári-kastély***

***Táncsics Mihály út 6.***

***58. hrsz.***



Felújítás előtt



Felújítás után

**Római Katolikus templom**

**Nógrádsápra vezető út mellett 0227. hrsz.**



Római katolikus templom (Nagyboldogasszony). A templom építésének kezdete az Árpád-korra tehető. A templom a XV. században készült el, stílusa gótikus. A XVIII. század elején állapota leromlott, részben elpusztult, 1769-ben és 1888-ban barokk stílusban átépítették. A templom a település külterületén épült.



A külterületen található egy országos védettségű földvár (Beka vár). Hrsz: 0127/31

**Helyi értékvédelem alá tartoznak:**

***Parasztház***

***Dózsa György út***

***250. hrsz.***



*Turista ház*

*Petőfi Sándor út*

*335. hrsz.*



**Parasztház**

**Petőfi Sándor út**

**336. hrsz.**



**Parasztház**

**Petőfi Sándor út**

**338/2 hrsz.**



**Parasztház**

**Petőfi Sándor út**

**39. hrsz.**



**Parasztház**

**Petőfi Sándor út**

**32. hrsz.**





Az országos és helyi értékvédelem alá eső műemlékek elhelyezkedése a településen

### *Természeti értékek*

A település zsáktelepülés, nagyon szép környezetben van a Cserhát dombságban. A települést kanyargó, hegyi úton lehet megközelíteni, turisták és vadászok által kedvelt környék. Jelzett turistaút is érinti.

### *Közigazgatási és közösségi szolgáltató intézmények jelenléte:*

A település mérete folytán közigazgatási funkció és közösségi funkció is egy-egy található.

Ezek:

1. Polgármesteri Hivatal
2. Egészség ház
3. Óvoda
4. Kultúr ház

A településen olyan kevés az iskoláskorú gyermek, hogy iskolát már nem tartanak fent, csak óvodát.

A korábbi iskola épülete már nem az Önkormányzat tulajdona, így az egyetlen közösségi tér, ahol rendezvények, összejövetelek tarthatók a Kultúr ház épülete.

### *Közigazgatási és közösségi szolgáltatásokat nyújtó közcélú létesítmények állapota:*

A fenti intézmények állapota nagyrészt felújításra szorul. A polgármesteri Hivatal és Kultúr ház egy épületben található, nincs akadálymentesítve állapotát tekintve felújítandó, mind külsőleg, mind belül. A legutóbbi fejlesztés a fűtésrendszer korszerűsítése volt több mint 10 éve.

Az egészség ház belső felújítása és akadálymentesítése a közelmúltban megtörtént, ott a fűtési rendszer átalakítása szükséges.

Az óvoda állapota nagyon rossz, azonban ennek működtetése a kis gyermeklétszám miatt hosszú távon kérdéses.

A településen iskola már nem működik.

### *A település szabályozási tervének áttekintése:*

A település szabályozási terve megfelel a fejlesztési elképzeléseknek. A tervezett fejlesztések érdekében nem szükséges a szabályozási tervekkel kapcsolatban semmilyen változtatás.

A kultúr ház épülete az Lf övezetben van, mely falusias lakóterület. Legnagyobb beépítettség 30%, Építménymagasság (k) kialakult. legkisebb terület kialakult (k). Legnagyobb szintterület sűrűség 0,5. A legkisebb zöldterület OTÉK szerint 40%.

A fejlesztéssel érintett utak lakóutak, szabályozási szélességük min 14m.

## **1.3.A célcsoport felmérése**

A pályázat célcsoportja a teljes települése lakossága. A felmérésbe valamennyi lakos, illetve helyi vállalkozó is bevonásra került. A települési nemzetiségi Önkormányzatok és civil

szervezetek is bevonásra kerültek a fejlesztési elképzelések egyeztetésébe. (Mellékletben található jegyzőkönyvek)

#### **1.4. Az igényfelmérésének módszere**

Az igényfelmérés többféle módon is megtörtént.

A fejlesztési szándékokkal kapcsolatban lakossági kvantitatív felmérés is történt. A felmérés legfontosabb célja az fejlesztési tervek megalapozása volt. A felmérés során kvantitatív módszert, ezen belül önkitöltő kérdőíves technikát választottunk. (Kérdőív: 1. melléklet)

A kérdőív nyitott, zárt és kombinált kérdéseket tartalmazott, elsősorban azt vizsgálta, hogy melyek azok a funkciók, fejlesztések, amelyekre a településnek szüksége van. Emellett azt is vizsgálta, hogy az településen milyen fejlesztéseket tartanak szükségesnek az ott élők. Kitért a kérdőív a Kultúrház szemben támasztott igények részletesebb feltérképezésére is

A kvantitatív felmérés feldolgozása elektronikusan történt, a válaszokat statisztikai módszerekkel összegeztük. A kapott eredmények jó betekintést szolgáltatottak arról, hogy a lakosságnak melyek a legfontosabb fejlesztési elvárásai Legénden (2. ábra).

Az igények felméréséhez 180 db kérdőív került szétosztásra, gyakorlatilag minden háztartásnak egy.

A kiküldött kérdőívek közül 52 db érkezett vissza. Mivel a település lakossága 504 fő, ezért ez igen nagy szám.

Egyeztetés a nemzeti Önkormányzatokkal a lakossági fórum keretében történt.

A helyi vállalkozók helyi lakosok is, ezért külön egyeztetés nem történt velük, csak a lakosokkal közösen.

Egyeztetés a lakossággal:

A lakossági fórumon jelentős számban megjelentek a lakosok, szinte minden család képviseltette magát. (jegyzőkönyv a mellékletben)

A választott módszerek a település méretéhez igazodva kerültek meghatározásra, gyakorlatilag teljes körű felmérést biztosítottak.

#### **1.5. Településközi koordináció**

A környező településeken található kultúrház, melyek a helyi igények kielégítésére szolgálnak, így azok szolgáltatásai nem jelentenek konkurenciát a tervezett kultúrház fejlesztésének.

#### **1.6. Közösségi szolgáltatások**

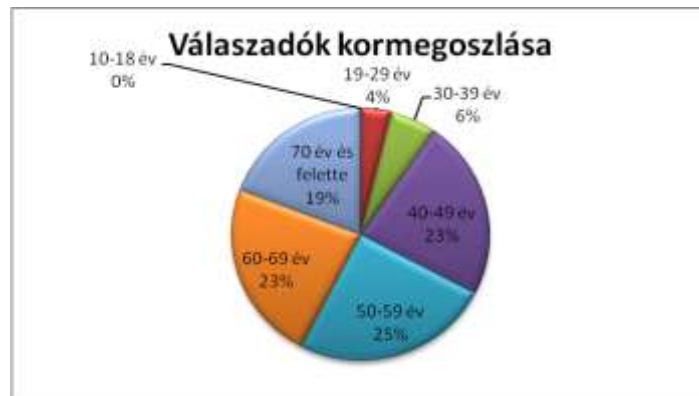
A településen és annak vonzáskörzetében jelenlévő és a fejlesztéssel érintett szolgáltatások nem érintik a tervezett fejlesztést, azok közvetlenül a település lakossága által jelenleg is használt, illetve a jövőben igényelt szolgáltatásoknak fog helyet adni. A település szempontjából a körülmények lesznek kedvezőbbek a lakosság számára, illetve a megújult közösségi tér újabb lehetőségeket nyújt további programok, kiállítások szervezésére is, melyek részben a felmérés során is megfogalmazásra kerültek.

#### **1.7. Az igényfelmérés eredménye**

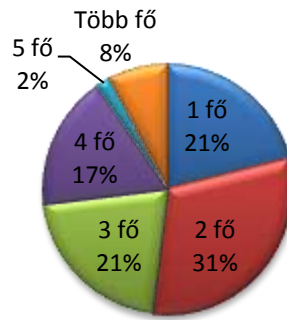
*A kérdőíves felmérésben résztvevők jellemzői, a mintavétel értékelése*

A kérdőívet kitöltők 46%-a férfi, és 54 %-a nő volt.

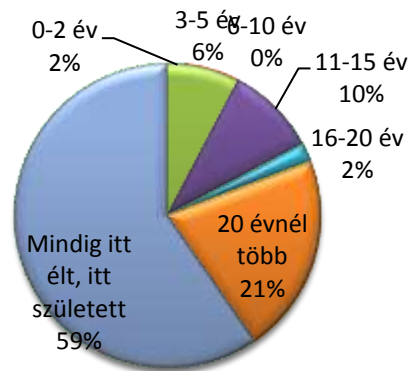
A válaszadók mintájának adatainak feldolgozásából megállapítható, hogy az jól reprezentálja a település lakosságát minden tekintetben. Az egyes vizsgált tényezők szerinti megoszlások a következő diagramoknak megfelelően alakulnak



## Háztartások létszámadatai



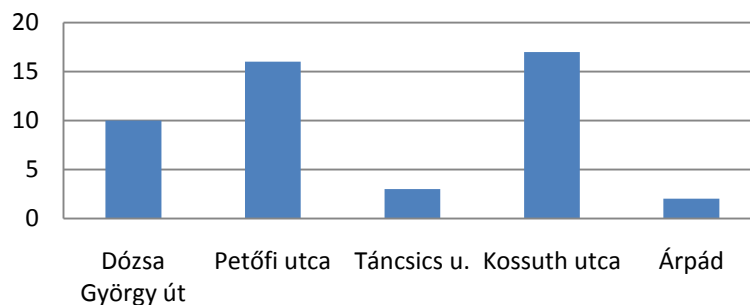
## Válaszadók mióta élnek Legénden



A település lakosainak jelentős hányada tősgyökeres Legéndi, mindössze összesen 16%-uk települt le az utóbbi 15 évben. Ebből adódóan a lakosoknak igen nagy a kötődése településükhöz, melyet hagyományainak őrzése is jól mutat.

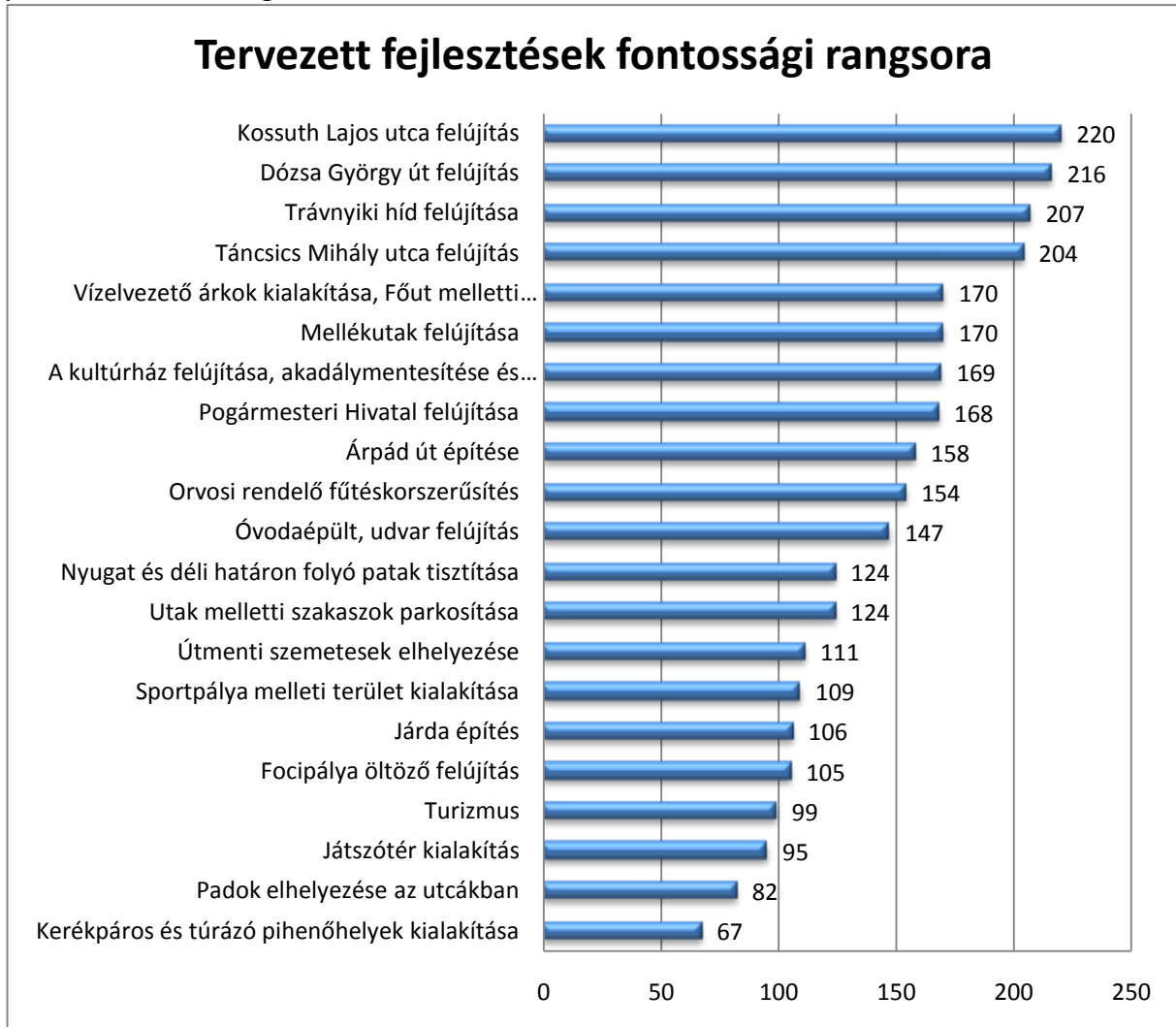
A válaszadók megoszlása az utcák szerint is megfelel a lakossági összetételnek

## Válaszadók utca szerinti megoszlása



## A fejlesztések értékelése, igények rangsora

A felmérés során igen sok fejlesztési lehetőséget véleményeztek a lakosok. A fejlesztések pontozás szerint rangsora az alábbi:



A rangsor alapján megállapítható, hogy valamennyi pályázatban tervezett fejlesztés a legfontosabbak között szerepel. A rangsor elején olyan fontos fejlesztési igények szerepelnek még, melyek jelen pályázati kiírás szerint nem támogathatóak.

A felsorolt fontos fejlesztési területeken kívül további fejlesztéseket is javasoltak a lakosok, melyek közül többen is jelezték a buszváró építésének szükségességét, illetve az utakra történő sárfelhordás megakadályozását.

A kultúrházzal kapcsolatos igények közül a személyes, illetve különféle csoportosulásokkal történt egyeztetések alapján az alábbi igények kerültek azonosításra:

- Helyi hagyományőrző csoport összejövetelek tartása
- Asszonykórus próbahelyszín biztosítása
- Óvodai rendezvények helyszínének biztosítása
- Helyi identitástudat növelése érdekében közösség összetartó programok helyszíne

- Helytörténeti bemutatónak helyet adni
- Helyi Nemzetiségi Önkormányzatok összejöveteleinek, rendezvényeinek helyszínt biztosítani
- Falugyűléseknek helyszínt adni
- Családi eseményeknek helyszínt adni
- Ismeretterjesztő előadásoknak helyszínt adni
- Könyvtári szolgáltatásokat nyújtani
- Fiatalok összejöveteleinek helyszínt adni
- Idősek összejöveteleinek, idősek klubjának helyszínt adni
- Egészségügyi szűréseknek helyet adni
- Vetítéseknek helyszínt adni
- Társadalmi ünnepek megtartásához helyszínt biztosítani
- Kiállítások a településhez kapcsolódó témakörökben

A kultúrház fejlesztéséhez kapcsolódóan és megkérdeztük a lakosokat, hogy mely rendezvényt látogatják szívesen, illetve milyen javaslataik lennének a kultúrház kihasználásával kapcsolatban.



Az ábra jól mutatja, hogy a válaszadók jelentős része részt vesz a kultúrház programjain.

Megkérdeztük a lakosokat arról is, hogy milyen programokat fogadnának szívesen a kultúrházban.

Ezek közül a legfontosabbak:

- minden olyan dolgot, ami a falu érdekét képviseli, értékét növeli
- egy kis és állandó kiállítás a falu múltjáról, jelenéről
- hagyományőrzéssel kapcsolatos dolgok
- életmódtanácsadás
- élethosszig tartó tanulási lehetőség (tanfolyam, stb.)
- amatőr színjátszás

- író-olvasó találkozó könyvtárral közösen
- sokkal több gyerekeknek való foglalkozás
- magyar népdalest műsor
- idősek napja
- tánc és ének
- néptánc és bál
- mindenféle rendezvények
- bulik
- bérbé kiadás (olcsóbb áruk)
- felnőttképzési programok - tanulókör felnőtteknek (szakirányú tanácsadás, felzárkóztatás, tematikus támogatás tanulásban)
- önképző szakkörök felnőtteknek
- ismeretterjesztő előadások
- sport, testmozgást népszerűsítő programok
- kézműves foglalkozás, fitnesz-aerobik, sport, színház

Az igényelt programok, lehetőségek megvalósításának lehetősége adott lesz a felújított kultúrházban, hiszen annak kialakítása megfelel a fenti igényeknek. A felújított épület méltó környezetet nyújthat a település múltját-jelenét bemutató tablók elhelyezésének

A kultúrház felújítása iránti igény a lakossági fórumon is visszaigazolást nyert, annak léte, működése fontos a település lakosságának.

## 2. A Kihhasználtsági terv

A projekt eredményeképpen felújításra kerülő kultúrház elsősorban a korábbi tevékenységeknek ad majd helyet, új szolgáltatás bevezetését nem tervezik, csak a körülmények javulását várják tőle.

Az épület megközelítésének és akadálymentesítésének biztosításával a szolgáltatások elérhetősége javul, így azok részére is elérhető lesz, akik számára ez korábban nem volt biztosított.

Az igényfelmérés is visszaigazolta, hogy a lakosság igényli ennek a közösségi térnek a fenntartását, a körülmények javulása pedig hozhat új igényeket, melyeknek szintén teret tud biztosítani a felújított épület.

A legfontosabb szolgáltatások, rendezvények amiknek az épület helyszínt nyújt:

- könyvtár
- Internet
- Idősek klubja
- Hagyományőrző kórus próbái
- Óvoda farsang
- Majális
- Ballagási ünnepség
- Roma nap
- Adventi ünnepség
- Népművelők napja
- Esküvők
- Legéndért Egyesület egyesületi napok
- Legéndért Egyesület rendezvényei
  - Szent István napi ünnepség,
  - Farsang
  - Márton napi ünnepség

A felsorolt rendszeres programokon kívül még alkalmi kulturális rendezvények, előadóestek helyszíne is szokott lenni a kultúrház.

A mellékletben csatolt kihasználtsági naptár terv (2011, és 2012. évre) mutatja, hogy az épület szinte minden nap helyszínt ad valaminek. Mivel egy teremből áll, így párhuzamos rendezvények nem lehetnek, az igényeket úgy kell kielégíteni, hogy az állandó programokhoz igazodóan biztosítsák a helyszínt más célra.

A csatolt táblázat azt is mutatja, hogy az egyes programokat alkalmanként kb. hány fő látogatja.

### 3. Üzemeltetés, működtetés szervezeti biztosítása

A pályázat keretében tervezett tevékenységek közül az útfelújításhoz kapcsolódó fenntartás Önkormányzati erőforrást nem igényel. Kis település lévén a helyi lakosság és a helyi vállalkozások segítségével a hóeltakarítás és a vízvezető árkok fenntartása megoldott. Az utak fenntartása külön feladatot nem igényel.

A kultúrház fenntartása közvetlen önkormányzati feladat. A működtetéshez szükséges forrásokat az Önkormányzat költségvetésében biztosítja. A kultúrház szolgáltatásai közül a könyvtárost Önkormányzat forrás terhére megbízási szerződés keretében biztosítják.

A rezi költségeket közvetlenül az Önkormányzat fizeti, ahogy a szükséges karbantartási költségeket is.

A felújítás után sem történik változás a fenntartás módjában, csak a rezi költségek várhatóan csökkenni fognak az energiatakarékosságot is eredményező beruházással.

Az épület kapcsán bevételt nem tervezünk, a helyi lakosság térítésmentesen használhatja az épületet.

### 4. A tervezett fejlesztések várható hatásai

A projekt közvetlen célja 1,222 km hosszú út felújítása, 2029 m csapadékvíz elvezető árok felújítása és 160 m<sup>2</sup> közösségi tér felújítása.

**A projekt hosszú távú célja:** Élhető települési környezet biztosítása, melyet az alábbi célokkal lehet elérni

- Városkép fejlesztése,
- Az épített örökség védelme
- Közúthálózat fejlesztése
- Kulturális funkciók fejlesztése
- Esélyegyenlőség javítása

**Közép távú céljai:**

- Településkép fejlesztése,
- Az épített örökség védelme
- Közúthálózat fejlesztése
- Kulturális funkciók fejlesztése
- Esélyegyenlőség javítása

A tervezett fejlesztések mindegyike hozzájárul a célok teljesüléséhez. Az útépitési tevékenységeknél az utak jelenlegi állapota indokolja a tervezett felújítást, az út élettartamának növelése, a környező lakóépületek vízkár elleni védelme teszi szükségessé a csapadékvíz elvezető árkok felújítását. A felújítással biztosított az érintett utcák lakosai számára a főútvonal biztonságos elérése, csökken a közfunkciók elérési ideje.

A kultúrház felújítása a jelenlegi műszaki állapot ismeretében feltétlenül szükséges. Az épület állapota indokolja a felújítást. Ez az épület az egyetlen közösségi térként és kulturális térként használható épület a településen. Itt biztosított a könyvtári szolgáltatások hozzáférése, ez biztosít helyszínt a hagyományőrző csoportoknak, táncpróbáknak, a nemzetiségi önkormányzatok rendezvényeinek.

Az épület felújításával, akadálymentesítésével biztosított az egyenlő esélyű hozzáférés a fogyatékkal élők számára is.

A tervezett fejlesztések igazodnak a lakossági igényekhez, hozzájárulnak a kitűzött célok megvalósításához.

A fejlesztéseknek negatív hatása nem azonosítható.

Kistérségen belül erősítheti a térség vonzerejét elsősorban turisztikai téren.

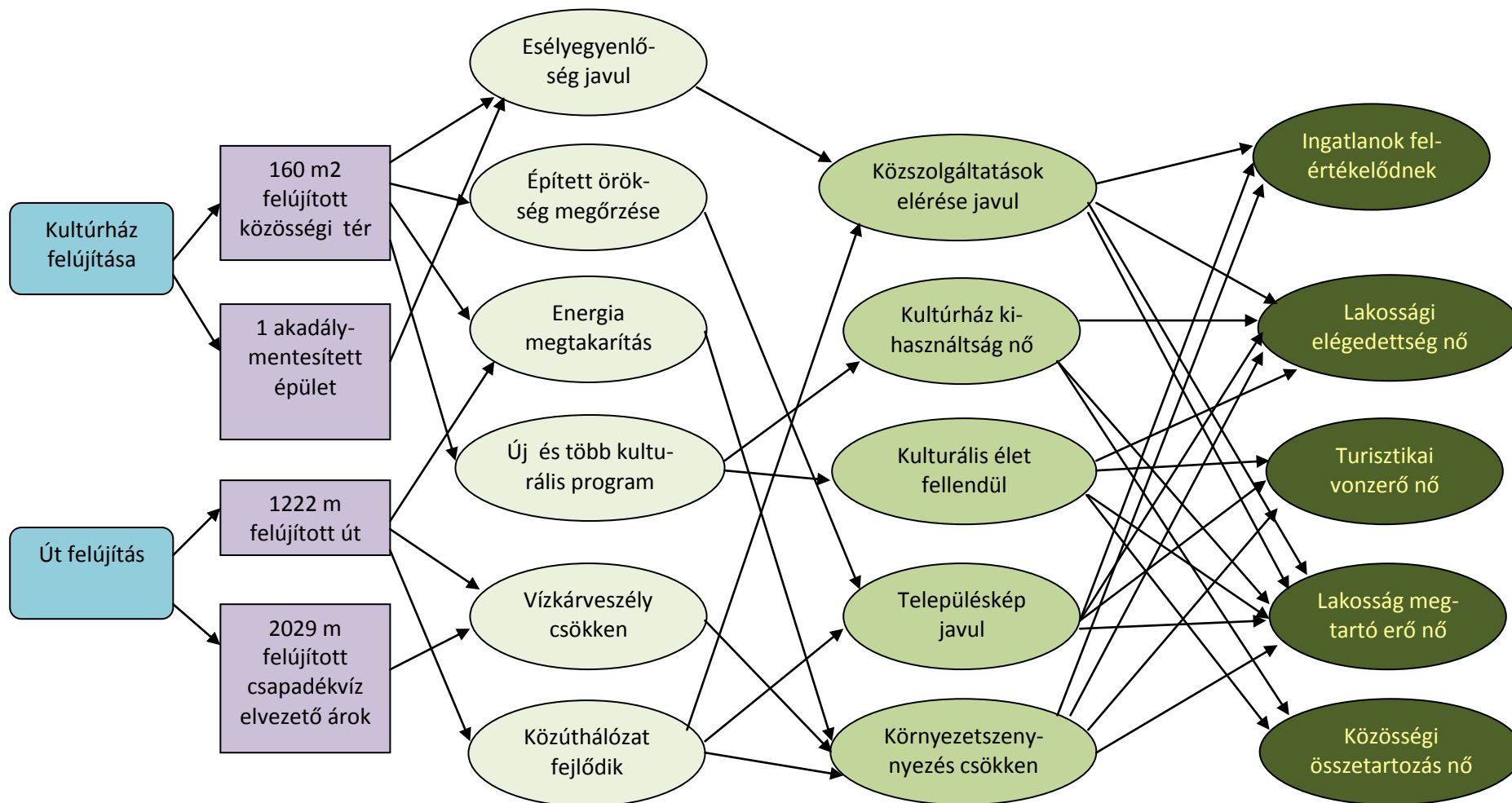
## Hatásmechanizmus grafikus ábrázolása

Tevékenységek

Outputok

Közvetlen Hatások

Közvetett hatások



A projekt két olyan területre irányul, mely a település jövője szempontjából meghatározó. Mivel helyben a munkalehetőség minimális, a település célja olyan környezet kialakítása és biztosítása, mely kellő lakosságmegtartó erővel bír, illetve a turisztikai lehetőségekre épít. A fejlesztések hatásainak grafikus ábrázolásán igen jól látható, hogy ugyan csak két terület érintett a fejlesztésben, de ezek hatásai igen szerteágazóak. A település mérete folytán a tervezett fejlesztések révén a legfontosabb infrastrukturális körülmények javulnak, ezáltal közvetlenül érintetté válik a teljes település lakossága.

A településen nemzetiségi önkormányzatok is működnek, melyek működési feltételeit, identitásuk megtartását a kultúrház felújítása révén segíteni lehet. Az érintett célcsoport Roma kb 115 fő, Szlovák kb. 84 fő

Az épület akadálymentesítésével és az utak felújításával a közszolgáltatások elérése javul, illetve az esélyegyenlőségi célcsoportok számára biztosított azok igénybe vétele.

### **Hatásai:**

#### *Közvetlen hatások:*

- Energia megtakarítás
- Vízkárveszély csökken
- Új és több kulturális program
- Kultúrház kihasználtsága nő
- Esélyegyenlőség javul
- Épített örökség megőrzése

#### *Közvetett hatások:*

- Közszolgáltatások elérése javul
- Kultúrház kihasználtság nő
- Kulturális élet fellendül
- Környezetszennyezés csökken
- Településképp javul
- Ingatlanok felértékelődnek
- Lakossági elégedettség nő
- Turisztikai vonzerő növekedése
- Lakosság megtartó erő nő
- Közösségi összetartozás nő

## 5. Társadalmi-gazdasági hatások

A Közvetett hatások közül társadalmi hatásai az alábbiaknak van

- Lakossági elégedettség nő
- Lakosság megtartó erő nő
- Közösségi összetartozás nő

A társadalmi hatások elsősorban települési szinten értelmezhetők, kisebb mértékben kistérségi, illetve a szomszédos települések szintjén.

Gazdasági hatásokkal az alábbiak bírnak:

- Ingatlanok felértékelődnek
- Turisztikai vonzerő növekedése

A gazdasági hatások már értelmezhetők település, kistérségi és akár országos szinten is.

Az ingatlanok felértékelődése elsősorban települési szinten értelmezhető, azonban a turisztikai vonzerő növekedése már a környező településekre és hatással lehet.

Ugyanakkor a tervezett fejlesztésektől nagy ívű, valóban jelentős gazdaságélénkítő hatás nem várható

Környezeti hatások:

- Környezetszennyezés csökken

A környezetszennyezés csökkenése mindegyik projektelem eredményeként várható, melynek oka, az utak esetében a gépjárművek szennyezőanyag kibocsátásának csökkenése, a csapadékvíz elvezetés megoldása az árvízkárok veszélyét csökkenti, az energetikai megtakarítás is pozitív környezeti hatással bír.

A település tervezett fejlesztése esélyt ad a turisztikai vonzerő növelésének, mely ma jellemzően az egyetlen olyan lehetőség, amelyre a település jövőjét alapozhatja. Ennek első jelei már megmutatkoznak az üdülőfalu létrehozásával. A települési környezet által nyújtott lehetőségek kihasználásának fontos feltétele lehet a tervezett fejlesztések megvalósítása.

## 6. Szinergia vizsgálat

A pályázat keretében megvalósuló tevékenységek egyenként is képviselnek komplexitáshoz kapcsolódó elemeket és egyenként egymásra is szinergikus hatásokkal bírnak.

Az utak építése során önállóan nem támogatható tevékenységként a csapadékvíz elvezetés felújítása is megtörténik.

A projekt tartalmaz közösségi tér fejlesztést.

A kultúrház felújítás önmagában is igen komplex tevékenységeket foglal magában, ugyanis annak akadálymentes megközelítése érdekében a jelenleg murvás (föld út) behajtó-járda is megépítésre kerül, ugyan nem önálló útként nyilvántartott helyrajzi számon. Ugyanezen a helyrajzi számon akadálymentes és normál parkolók is kialakításra kerülnek, ahogy itt zöldterületi fejlesztés is megvalósul és kerékpártámasz is telepítésre kerül.

Az egyik felújításra kerülő út (Dózsa György út) közvetlenül a Kultúrház telke előtt csatlakozik az állami úthoz, így ez a két tevékenység jelentősen erősíti egymás.

A három tervezet útfelújítás és Közösségi tér felújítás jelentősen megváltoztatja a településképet és közösség szempontjából igen fontos, fejlesztésekre irányul

A jelenlegi fejlesztések szorosan kapcsolódnak korábbi és tervezett fejlesztésekhez.

A Kossuth út 2007-ben TEKI támogatásból elkészült I. szakasza folytatása a mostani szakasz felújítása.

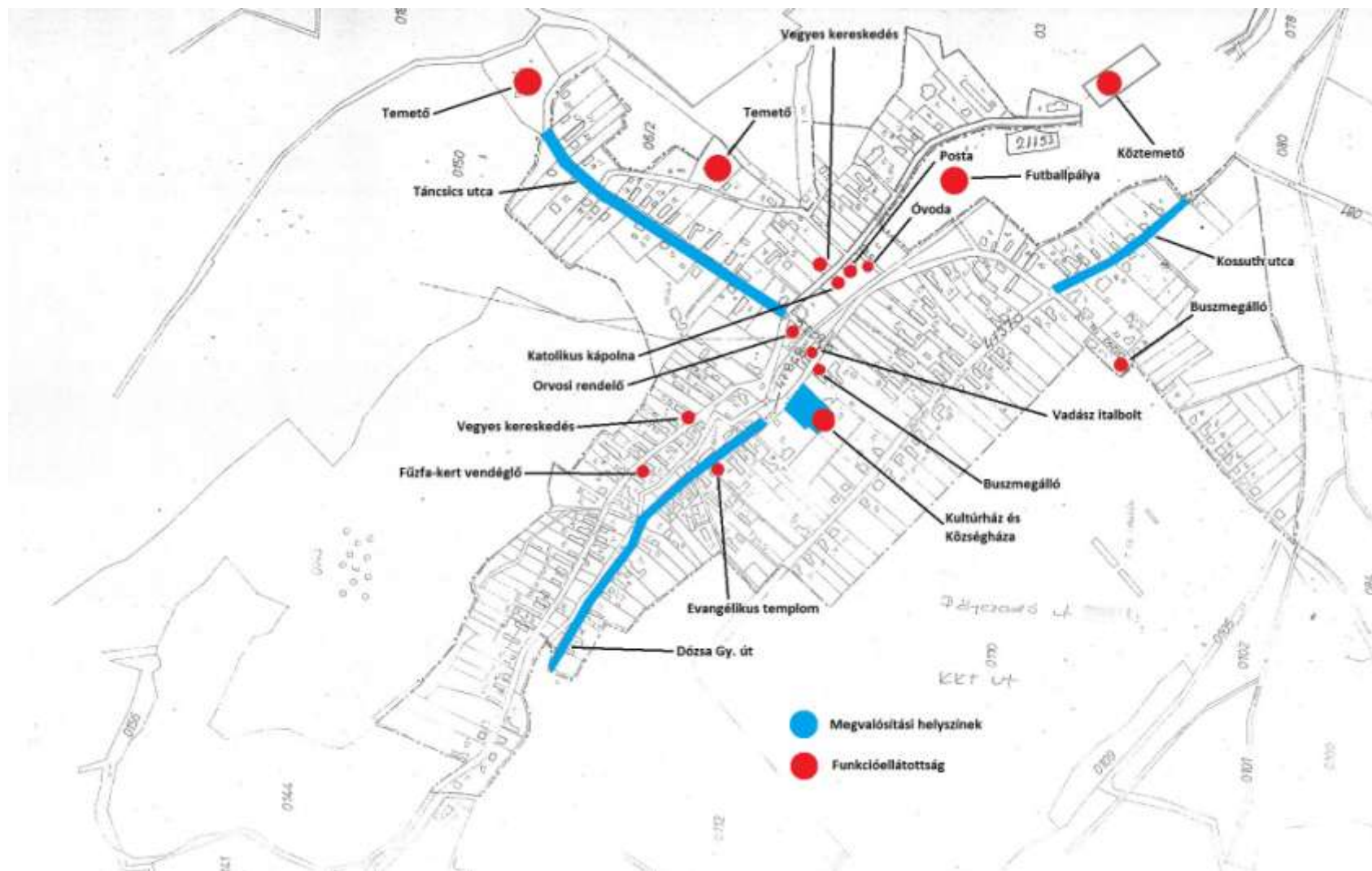
A Kultúrház melletti telken 2010-ben helyi civil szervezet épített játszóteret.

A csapadékvíz befogódóját Társulati pályázat keretében 2011-ben tisztították ki, így az utak csapadékvíz elvezetése a befogadó fele biztosított, ami a vízkárok kockázatát csökkenti.

A Polgármesteri Hivatal épületrészének felújítása is tervezett, hogy a teljes épület megújulhasson.

A szinergikus hatások térbeli összefüggései a következő, települési funkciókat és a tervezett fejlesztéseket egyaránt bemutató térképen jól látható

*A település funkcióinak és a tervezett fejlesztések térbeli kapcsolódása*



## **7. Bevonandó partnerek a megvalósítás és fenntartható üzemeltetés érdekében**

A projekt szempontjából nincsen azonosítható bevonandó partner a fenntartható üzemelés érdekében.

## **8. Mellékletek:**

## 8.1. Igényfelmérési kérdőív

## 8.2.Lakossági fórum jegyzőkönyv

### 8.3.Civil szervezettel történő egyeztetési jegyzőkönyv

## 8.4.Kihhasználtsági terv programtervezet 2011

## 8.5.Kihhasználtsági terv programtervezet 2012